

**ATITUDINI LA AIUD
PREZENTAREA PROIECTULUI MĂNĂSTIRII
DE LA AIUD SUSȚINUT DE PĂRINTELE
JUSTIN DE LA MĂNĂSTIREA PETRU VODĂ
Arhitect drd. Nicolae Tulban, prof. drd. Marian Maricaru**



Venind într-un pelerinaj la mănăstirea Petru Vodă am aflat că Părintele Justin, ctitorul actualului Schit Sfânta Cruce de pe Râpa Robilor de la Aiud intenționează să organizeze un concurs de proiecte pentru ridicarea mănăstirii Sfânta Cruce de la Aiud, închinată martirilor din închisorile comuniste. Atunci am cerut binecuvântare de la Părintele pentru a propune un proiect. Așa ne-am apucat de lucru.

De mai mulți ani ne-am specializat în problema arhitecturii bisericesti¹. Știm că arhitectura bisericască este o mărturisire, o contemplare și întrupare a conștiinței eclesiale. Biserica este chipul pământesc al

¹ arhitectul Nicolae TULBAN este specializat în arhitectura bisericască, urmând un doctorat la Universitatea de Arhitectură și Urbanism «Ion Mincu» din București și publicând diverse articole și studii pe această temă; nu este la primul său proiect bisericesc, lui datorându-i-se, între altele, și reabilitarea chiliei românești de la Kapsala, Sfântul Munte; Marian MARICARU, teolog specializat în arhitectura bisericască (a absolvit un masterat în Spațiul Sacru la Universitatea de Arhitectură și Urbanism «Ion Mincu» din București, a publicat diverse articole și studii tematice și are în pregătire un doctorat pe această temă la Facultatea de Teologie din Tesalonic, Grecia), este urmașul unuia dintre cei care au fost întemnițați la Aiud; echipa pe care o formăm are în momentul de față în lucru proiecte și în ale părți ale țării (comandate mai ales după ce unii preoți și episcopi au văzut și apreciat proiectului de la Aiud)

Împărăției Cerești. Arhitectul are o misiune mare și grea - aceea de a construi icoana Împărăției. Pentru a construi o biserică în Râpa Robilor efortul este pe măsură. Acel loc, prin sfințenia care-l învăluie, este aparte, întrucât acolo Împărăția este deja prezentă.



În consecință, ca în întreg demersul nostru, ne-am aplecat cu atenție asupra înțelegerii tradiției patristice. După ieșirea din persecuția primelor veacuri au început să se construiască două tipuri de biserici: cele de parohie (adică cele impuse de existența unei comunități creștine) și cele martirice.

discuții cu Părintele. Din ele am aflat cam cum trebuie plăsmuită Biserica de acolo, pentru ca ea să poată fi numită icoană a Împărăției.

Dincolo de multele discuții și împreună-căutări, rămâne binecuvântarea și rugăciunea Părintelui, cu care am plecat la drum și ne-au însoțit în tot acest demers și care, încă, ne însoțește. Am ajuns la o formă pe care o prezentăm aici și pe care Părintele a binecuvântat-o și susținut-o ca proiect propus de Sfinția sa. Tot Sfinția sa ne-a cerut personal să-l însoțim și să susținem proiectul alături de el la dezbaterile legate de alegere.

Centrul de Studii va fi în grija monahilor cei mai îndreptățiți, prin sfințenia vieții monahale, la a locui pe acel loc sfânt. Monahismul este o prelungire spirituală de zi cu zi a martiriului. De-a lungul întregii istorii a Bisericii, mănăstirile au fost principalele focare de cultură, fiind adevărate școli dotate cu imense biblioteci, scriindu-se cărți iar, în momentul descoperirii tiparului, fiind primii care l-au folosit². Monahii vor fi principalii curatori ai moaștelor și lăcașului cu muzeul și Centrul aferent lui. De aceea, monahii mănăstirii Sfânta Cruce vor fi dintre cei instruiți, cu aplecare spre studiu și cercetare, având educație în domeniul teologiei, antropologiei, medicinei legale, istoriei, aghiografiei etc. Cercetătorii aflați în stagii vor putea locui pe perioada sejururilor legate de proiectele lor în zona special amenajată lor, încercând, pe cât posibil, să se integreze

2 câteva exemple din vechime ar fi mediile monastice ale Antiohiei, Alexandriei sau ale Țării Sfinte (Sf. Sava, Sinai), iar mai apoi cele din capitala Imperiului Bizantin (în mod special măn. Studion) și Sfântul Munte Athos (a se vedea și controversa isihastă în care erau implicați ierarhi, monahi și laici cărturari de mare cultură, dar mai ales de autentică trăire duhovnicească) care au născut pe marii Părinți ai Bisericii. La noi, în vremurile din urmă, este de menționat exemplul mănăstirii Neamț și al mișcării paisiene.

Ne-am propus dintru început ca acest proiect să fie rodul unei împreună-lucrări cu toți cei implicați, astfel încât să găsim conștiința eclesială prin luminarea pe care o aduce comuniunea în Hristos și dragostea frățească (acolo unde și cu cine a fost deschis). Însă cel mai important a fost că Părintele Justin și alți supraviețuitori trăiseră între acei sfinți. În temnița Aiudului ei văzuseră icoana Împărăției întruchipată, materializată în acei minunați oameni care sunt sfinții de la Aiud.

Ceea ce a urmat a fost o serie de

viețuirii ortodoxe din acest lăcaș sfânt și arătând în primul rând prin aceasta respectul pe care îl datorează sfinților cu care avem înaintea de toate o relație doxologică. De aici izvorăște și interesul pentru studiul vieții lor și tot în aceasta își au scopul aceste studii.

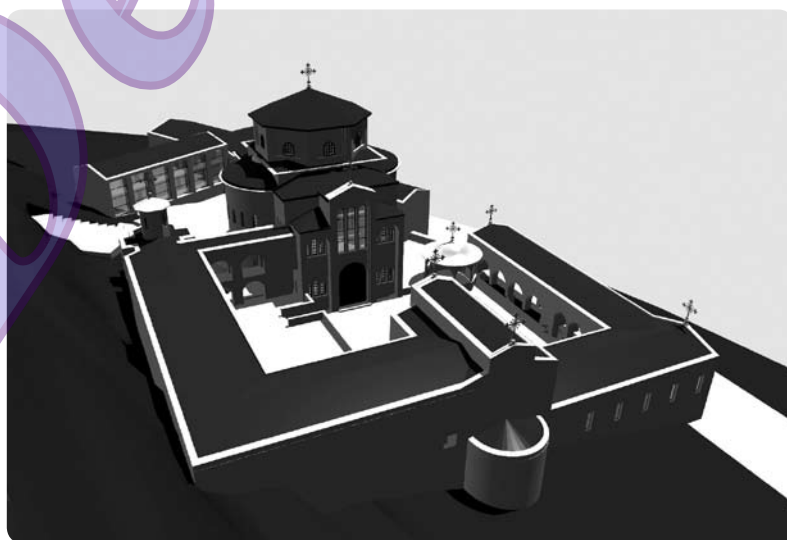
Pe scurt, proiectul a avut în vedere câteva elemente-forță izvorâte din necesități teologice și practice:

- ✿ centralitatea martyriionului (rotondă) în cadrul întregului complex. Martyriionul respectă canonul arhitectonic al bisericilor mucenicești: formă rotundă, octogonală sau hexagonală, cu absidă pentru altar care să aibă dedesubt o zonă în care se fie așezate moaștele care să poată fi cinstite de credincioși și la care să existe acces din biserică prin două rânduri de scări laterale. Asumarea tradiției vechilor martyrioane face legătura peste timp între mucenicii perioadei primare a Bisericii și cei ai vremurilor din urmă, arătându-i pe aceștia cu nimic mai prejos decât primii. Până la mult așteptata proslăvire oficială a noilor mucenici, sub altar poate fi plasat un cenotaf simbolic, în care pot fi așezate ulterior osemintele adevărate ca moaște;

- ✿ o biserică martyriion nu poate fi ridicată decât pe un loc sfânt, mai precis pe mormintele martirilor sau pe locul muceniei lor. Din acest motiv, conform Tradiției ortodoxe, această biserică nu poate avea dedesubt, adică la subsol, nimic altceva decât un loc în care, ca într-un mormânt comun (așa cum se și află ele în mormântate în Râpa Robilor), să fie așezate moaștele deasupra cărora, în biserică, se slujește Dumnezeiasca Liturghie. Nimic nu trebuie să se interpună între acel loc sfânt și însuși corpul bisericii;

- ✿ stilul arhitectural, tradițional ortodox, se impune din însăși vechimea canonului legat de martyrioane. În consecință, ca în întreg demersul nostru, ne-am aplecat cu atenție asupra înțelegerii tradiției patristice. După ieșirea din persecuția primelor veacuri au început să se construiască două tipuri de biserici: cele de parohie (adică cele impuse de existența unei comunități creștine) și cele martirice. Martyrioanele au fost construite doar între secolele IV și VII d. Hr. Întrucât în zilele noastre situația este foarte asemănătoare cu cea de la începutul secolului IV - când întreaga creștinătate ieșise din mulți ani de persecuții -, ne-am raportat în chip firesc la modul în care Părinții Bisericii au tratat arhitectura bisericească (tipologia arhitecturală). Și pentru că perioada de aur a arhitecturii

Toate aceste elemente sunt specifice monumentelor funerare antice ale martyrioanelor. În plus, circulația credincioșilor spre ușile diaconești ale altarului sau spre subsolul de sub altar să fie rezolvată într-un mod foarte practic, care descongesează zona centrală, facilitând mișcările liturgice, anume prin deambulatoriile formate în zona marginală, exterioară octogonului central al martyriionului.



de aur a arhitecturii

ortodoxe este cea a Sfântului Împărat Justinian cel Mare, ne-am aplecat asupra unor biserici cu martyrion din acea vreme (precum Sfinții Serghie și Vah din Constantinopol, San Vitale din Ravenna și altele)³;

✿ întrucât martyrioanele sunt biserici prin excelență de plan central, altarul să vină cât mai aproape de zona centrală octogonală (cifra 8 are simbolism eshatologic) format din stâlpii de susținere care, trecând de



balcoane, se urcă până în cupola largă, simbolizând Cerul ca un uriaș baldachin ridicat deasupra mormântului mucenicilor pe care se va sluji Sfânta Liturghie. Toate aceste elemente sunt specifice monumentelor funerare antice ale martyrioanelelor. În plus, circulația credincioșilor spre ușile diaconești ale altarului sau spre subsolul de sub altar să fie rezolvată într-un mod foarte practic, care descongesează zona centrală, facilitând mișcările liturgice, anume prin deambulatoriile formate în zona marginală, exterioară octogonului central al martyrionului.

Acest culoar, amenajat ca osuar (oasele nu pot sta în muzeu, ci într-un spațiu dedicat anume) în care vor fi așezate rămășițele pământești găsite în Răpa Robilor, face legătură concretă între subsolul muzeului - amenajat ca o zarcă, deci imitând condițiile de închisoare grea comunistă, izolator etc -, și zona de sub altar în care se află numai acele rămășițe care manifestă semne ale sfințeniei: miroso frumos, izvorăsc mir, aduc tămăduiri.

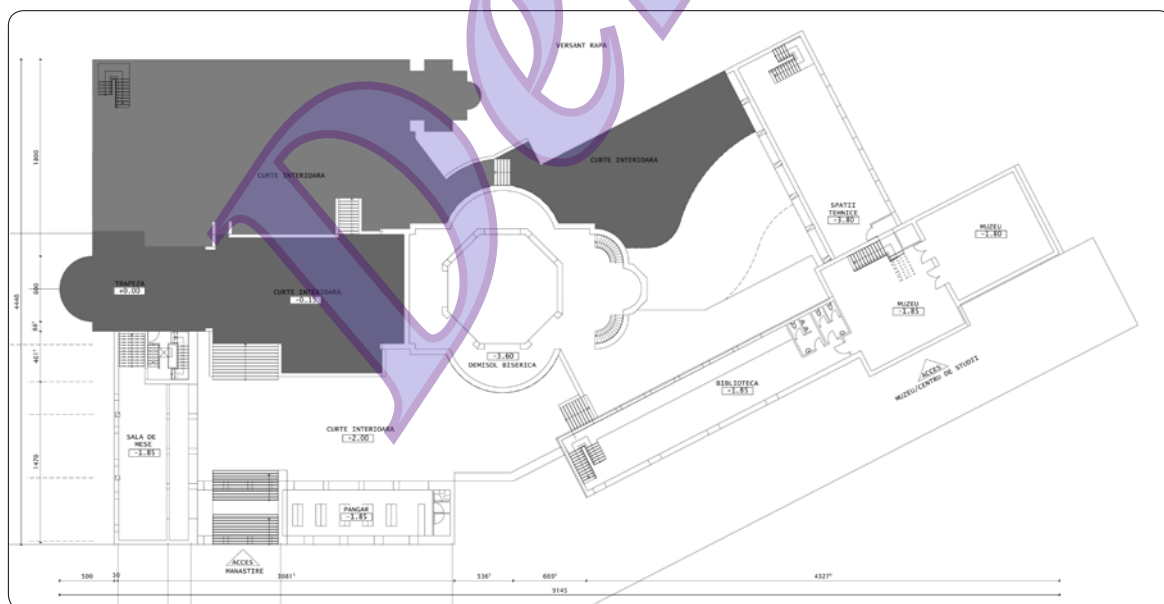
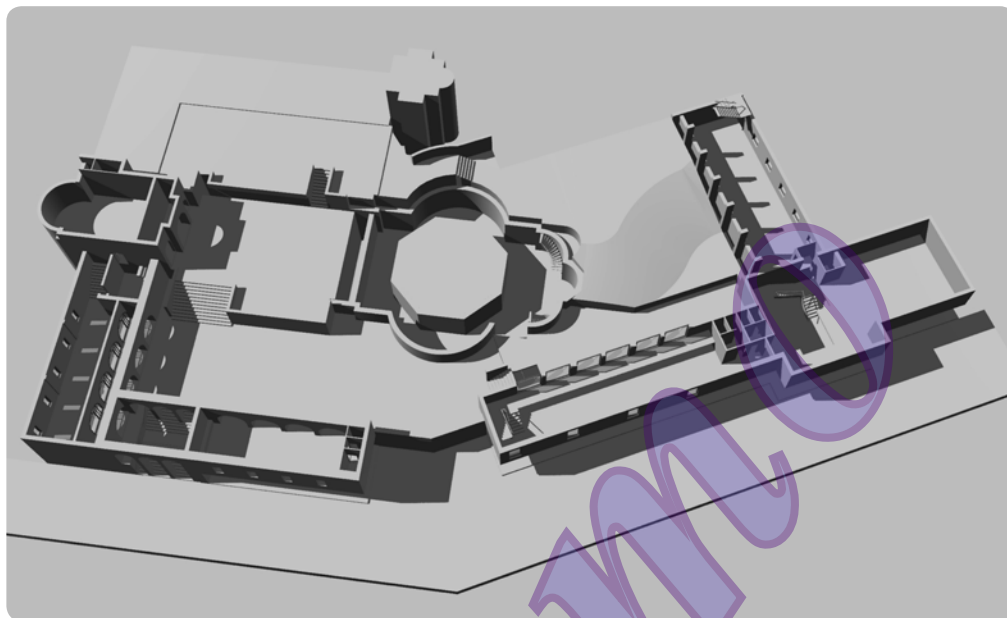
Această rezolvare este, și ea, inspirată tot din arta bisericească veche;

✿ trapeza să fie așezată față în față cu ieșirea din biserica martyrion, pe axa Răsărit-Apus, ca o prelungire agapică a mesei euharistice. În mănăstiri, trapeza este ca o a doua biserică, fiind loc de comuniune în Hristos, rugăciune, agapă, ascultare a citirilor din cuvintele Sfinților Părinți. Trapeza este împodobită, ca și biserica, cu fresce reprezentând sfinți și momente din viețile lor;

✿ în legătură cu martyrionul și cu trapeza, acestea să fie zona de

3 Ca și în cazul altor biserici din epoca noastră, alegerea stilului reprezintă o provocare. Cu atât mai mult în cazul bisericilor de importanță majoră, în care fiecare zonă românească și-ar dori să se regăsească prin stilul ei local. Acest lucru este, în realitate, imposibil întrucât este imposibilă împăcarea diferitelor stiluri regionale, eterogene, dezvoltate pe teritoriul actual al țării noastre în evul mediu târziu și sub influențe străine. S-a găsit o soluție ce decurge firesc din arhitectura primului mileniu, specifică vechilor martyrioane, construite și la noi, ca peste tot, în acele vremuri, în zona Dobrogei și nu numai (dar ruinate de vremuri). La acest stil vor fi adăugate, pe cât posibil, elemente decorative specifice mileniului al doilea (stilul brâncovenesc, moldovenesc etc.). Întrucât neamul nostru românesc și martirii și mărturisitorii săi ortodocși pe care îi cinștim, nu au fost numai din zonele teritoriului actual al României, ci și din Basarabia, Bucovina, nord-vestul cedat (spre munții Tatra), și de la Sud de Dunăre (nu puțini erau vlahi din Macedonia, Pind, Epir, Serbia, Cadrilater care se simțeau la fel de români, pentru că și erau, după sânge și tradiții), am considerat că singurul stil cu adevărat reprezentativ tuturor și care atestă tocmai unitatea, geniul între popoare și vechimea noastră ca neam bimilenar este unul inspirat din cel în care au construit martyrioane și măreții noștri strămoși traco-latini (Sfinții Împărați și mari ctitori Constantin cel Mare și Justinian cel Mare) care au înființat Imperiul Roman creștin, numit atunci Romania. Istoricii îl numesc astăzi, convențional, Bizanț, și arată că a fost continuat până în modernitate de „Bizanțul după Bizanț” (după celebra expresie a lui N. Iorga) din statele vlahe, latin-ortodoxe, Ungrovlahia și Moldovlahia. Utilizarea acestui stil în Aiudul Transilvaniei nu este decât încă o confirmare a continuității și vechimii neamului nostru aici. Să nu uităm că la Alba-Iulia, locul Marii Uniri, sub ceea ce mai târziu a devenit catedrala romano-catolică, săpăturile arheologice au descoperit tot o rotundă bizantină datând din secolul IX!

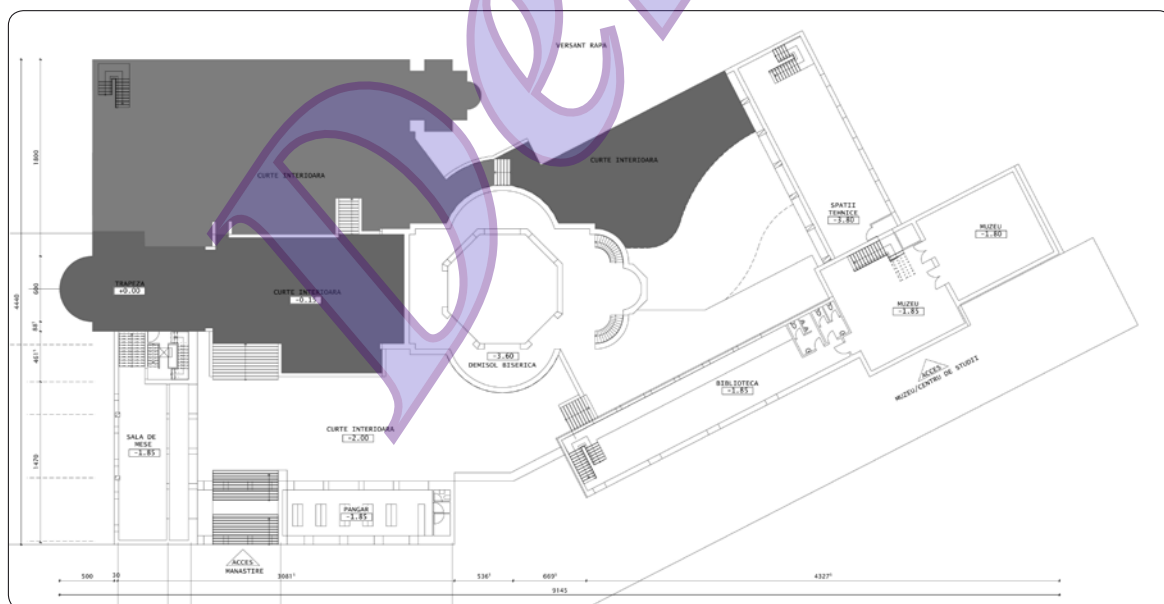
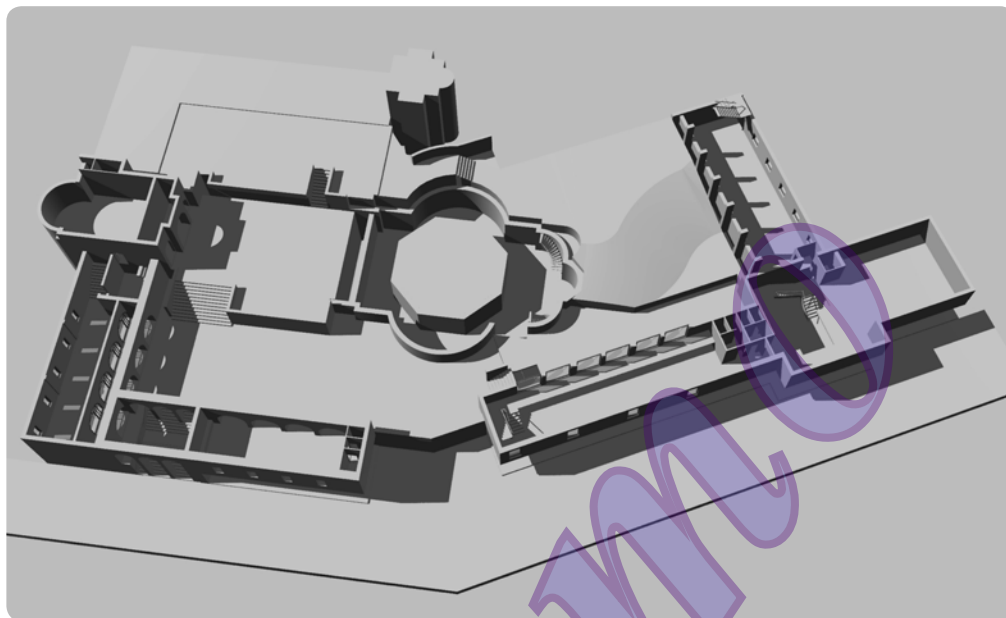
locuire monastică avaton, adică o zonă din mănăstire dedicată exclusiv monahilor, inaccesibilă pelerinilor sau vizitatorilor. Acesta se dezvoltă ca o latură de nord a unui atrium uriaș al martyrionului, atrium în componența căruia intră și trapeza și zona de intrare și care cuprinde și un aghiasmatar sau fântână cu apă. Zona avaton asigură o anumită intimitate și liniște



atât de necesară monahilor aflați într-o zonă orășenească și va avea acces direct la martyrion printr-un pasaj. Ea va fi formată din paraclis de iarnă, două rânduri de chilii cu utilitățile necesare, apartament arhieresc, o mică bibliotecă monastică, etc;

rezolvarea în terase a proiectului, deoarece terenul se află într-o pantă destul de accentuată. Partea superioară va fi ocupată de turnul-clopotniță

locuire monastică avaton, adică o zonă din mănăstire dedicată exclusiv monahilor, inaccesibilă pelerinilor sau vizitatorilor. Acesta se dezvoltă ca o latură de nord a unui atrium uriaș al martyrionului, atrium în componența căruia intră și trapeza și zona de intrare și care cuprinde și un aghiasmatar sau fântână cu apă. Zona avaton asigură o anumită intimitate și liniște



atât de necesară monahilor aflați într-o zonă orășenească și va avea acces direct la martyrion printr-un pasaj. Ea va fi formată din paraclis de iarnă, două rânduri de chilii cu utilitățile necesare, apartament arhieresc, o mică bibliotecă monastică, etc;

rezolvarea în terase a proiectului, deoarece terenul se află într-o pantă destul de accentuată. Partea superioară va fi ocupată de turnul-clopotniță

care domină vizual și sonor blocurile și valea. Apoi zona monastică, după care, mai jos, pe platforma de mijloc, principală, se va afla biserica (se subliniază și pe verticală centralitatea martyrionului) iar la nivelul de jos, muzeul cu Centrul de Studii Martirologice;

✿ zona de nord (aflată în pantă accentuată), care dă spre primele blocuri ale orașului, să fie amenajată ca zonă-tampon, cu vegetație: copaci înalți - mai ales în zona de margine -, apoi o alee ce șerpuiește între intrarea

pietonală de sus și rotonda martyrionului, alee amenajată cu popasuri de belvedere, băncuțe, gârduleț de piatră și umbrare cu viță de vie - simbolul lui Hristos și al muceniei;

✿ accesul auto și pietonal principal atât pentru Mănăstire cât și pentru Centru va fi dinspre strada de jos;

✿ să existe accesibilitate spre martyrion dinspre zona muzeului și a centrului de studii martirologice. Accesibilitatea se face pe la suprafață, dar și printr-un culoar subteran (care poate avea iluminare naturală din tavanul deschis pe alocuri)



Am gândit aceste spații în conformitate cu cele mai noi tehnici și metode folosite în biblioteconomie și muzeistică, în urma vizitării și cercetării bibliotecilor celebre din străinătate și a muzeelor premiate internațional;

care să aducă aminte de catacombele perioadei creștinismului primar. Acest culoar, amenajat ca osuar (oasele nu pot sta în muzeu, ci într-un spațiu dedicat anume) în care vor fi așezate rămășițele pământești găsite în Râpa Robilor, face legătură concretă între subsolul muzeului - amenajat ca o zarcă, deci imitând condițiile de închisoare grea comunistă, izolator etc -, și zona de sub altar în care se află numai acele rămășițe care manifestă semne ale sfințeniei: miros frumos, izvorâsc mir, aduc tămăduiri. Pelerinii sau vizitatorii vor putea începe parcursul inițierii lor fie dinspre biserica martyrion, coborând sub altar la mormântul mucenicilor (unde se pot închina), trecând prin culoarul-osuar și ajungând la muzeu, fie invers, parcurgând un drum inițiativ ce începe din muzeu cu prezentarea pătimirii lor și culminând cu proslăvirea lor ca sfinți mucenici așezați la baza martyrionului;

✿ o atenție deosebită am dat și conceperii și proiectării Centrului de Studii Martirologice. În primul rând va exista un muzeu vizitabil de un mare număr de oameni (cu o intrare separată) și care va organiza expoziții permanente ce vor populariza rezultatele și producțiile Centrului de Studii. Centru va fi dotat cu o bibliotecă cu sală de lectură (încăpătoare, izolată fonic de zona muzeului și luminată natural printr-un sistem special de geamuri),

videotecă și fonotecă (pentru stocarea și accesarea mărturiilor înregistrate; acest gen de mărturii vii sunt foarte importante pentru înțelegerea epocii, a realităților închisorilor comuniste, a participanților la evenimente - martiri, mărturisitori, supraviețuitori, torționari -, dar ajută și la un tip de muzeificare foarte modern, prin care cercetătorul sau simplul vizitator poate relaționa mai direct și surprinde mai ușor, spontan realitățile invocate prin faptul că se adresează mai multor simțuri) dotate cu sală de lectură audio și video (de asemenea, izolată fonic și dispunând de separeuri și penumbra necesară), sală de prelucrare audio-video (pentru cercetătorii și experții care vor putea realiza documentare ce vor putea fi folosite în cadrul Centrului și al muzeului, dar vor putea fi puse și în vânzare sau folosite alte modalități de difuzare, în scopul popularizării), sală de proiecții și conferințe (se vor organiza prezentări, proiecții, dar mai ales conferințe locale și internaționale; utilizarea sălii va fi în consecință). Am gândit aceste spații în conformitate cu cele mai noi tehnici și metode folosite în biblioteconomie și muzeistică, în urma vizitării și cercetării bibliotecilor celebre din străinătate și a muzeelor premiate internațional;

✿ de asemenea, legat de Centrul de Studii, să existe un corp de locuit (dotat cu utilitățile necesare), cu câteva camere pentru cercetătorii ce vor rămâne acolo pentru o anumită perioadă. Acest corp de locuit are acces direct, printr-un culoar, la zona Centrului de Studii. Masa va putea fi luată într-o sală specială, aflată într-un corp comun cu trapeza monastică și bucătăria;

✿ parcare va fi așezată în zona opusă celei monastice (deci în fața muzeului), pentru a se asigura o liniște mai mare în biserică și în avtonom-ul călugărilor.

Am întocmit acest text de prezentare întrucât am înțeles faptul că opinia publică nu a avut acces până acum la planurile mai detaliate și la explicațiile necesare.

(Astăzi, 2 August 2009, la prăznuirea Sfântului Împărat Justinian)

- 08/ VALERIU GAFENCU /
PORTRET DE FAMILIE,
Valentina Gafencu
- 16/ SFINȚII DIN AIUD – GLASUL CARE
STRIGĂ ÎN PUSTIA LUMII DE AZI
Interviu cu Pr. Justin Pâravu
- 22/ DEZMINȚIRE PRIVIND PROIECTUL
MĂNĂSTIRII DE LA AIUD
Arhimandrit Justin Pâravu
- 28/ AIUDUL – TAINA UNUI FOST
DEȚINUT Teodor Stănescu
- 36/ IOAN IANOLIDE NEBUNUL
fragment
- 44/ SFINȚII FĂRĂ CRUCE ȘI NUME
PITEȘTIUL LA NIVEL MONDIAL
Monahul Teodot, m-rea Petru Vodă
- 48/ MUCENICIA LUI NIȚĂ CORNEL
ÎN LAGĂRUL DE LA PITEȘTI
Gheorghe Andreica
- 51/ CINE-I CANONIZEAZĂ PE SFINȚI
Danion Vasile
- 60/ CHIPURI MONAHALE FEMININE -
Maica Agapia de la Vărătic
- 68/ ÎNTREBĂRI ȘI RĂSPUNSURI DESPRE
ECUMENIS, Ioan Vlăducă
- 72/ SINODUL DE LA IERUSALIM
(din 1443) al celor trei patriarhi răsăriteni
(PG 147, 532-534)
- 78/ EPISTOLE
- 84/ DICTATURA COLECTIVĂ
Interviu cu Pr. Ioan de la Sihăstria
Rarăului
- 90/ MINCIUNA EVOLUȚIONISMULUI
Pr. Mihai Andrei Aldea
- 94/ BASARABIA: SCHIMBAREA
VECHILOR KGB-IȘTI CU NOII
KGB-IȘTI? George Roncea
- 98/ DE LA BOALA TRUPEASCĂ LA
SĂNĂTATEA DUHOVNICEASCĂ
Interviu cu Pr. Ioan Șișmanian
- 103/ PĂRINTELE ARSENIE PAPACIOC
DESPRE AIUD Convorbire cu Părintele
Duhovnic Arsenie Papacioc despre
proiectele de la Râpa Robilor
- 105/ O, CĂLUGĂRIE! TÂNGUIREA
MONAHULUI ISPITIT
Monahia Fotini

redactor/ Fundația Petru Vodă & Editura Crigarux
layout și tehnoredactare/ www.atelieruldegrafica.ro
corectură/ M-rea Petru Vodă

fotografie/ M-rea Petru Vodă și Cristina Nichituș

tipar/ Autograf

adresă/ Fundația Petru Vodă, com. Poiana Teiului, Neamț
telefoane/ 0788 355 239

e-mail/ atitudini.pv@gmail.com

web/ www.atitudini.com

abonamente/ la adresa de e-mail de mai sus
și la telefon 0788 355 239